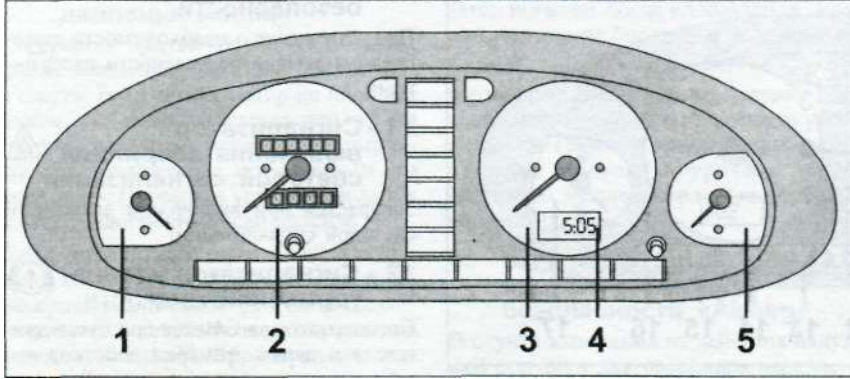


Инструкция по эксплуатации

УКАЗАТЕЛИ И УКАЗАТЕЛЬНЫЕ ПРИБОРЫ



Расположение приборов зависит от модели автомобиля и исполнения (типа) двигателя.

- 1 Указатель температуры охлаждающей жидкости
- 2 Спидометр со счетчиком пройденного пути и с суточным счетчиком пути
- 3 Тахометр или аналоговые часы
- 4 Цифровые часы
- 5 Указатель уровня топлива

1 - Указатель температуры t_c охлаждающей жидкости

Указатель работает при включенном зажигании. Стрелка занимает свое положение лишь по истечении некоторого времени.

Жидкость холодная

Стрелка указателя находится в нижней части шкалы.

Нормальная температура жидкости

При нормальной эксплуатации стрелка указателя должна находиться в пределах диапазона значений от 70°C до 110°C.

После повышенной нагрузки двигателя и при повышенной температуре воздуха стрелка указателя может подняться вплоть до края красной полосы указателя, но нельзя, чтобы стрелка попала внутрь этой красной полосы. Если стрелка указателя передвигается внутри красной полосы шкалы, тогда температура охлаждающей жидкости слишком высока. Нужно остановить автомобиль, включить на полную мощность отопление и вентилятор системы отопления и при работающем двигателе проверить уровень жидкости в баке для охлаждающей жидкости и работу вентилятора системы охлаждения. Если вентилятор не работает или же уровень охлаждающей жидкости в баке низок, то следует немедленно остановить двигатель. Если указанные факты - в порядке, а стрелка термометра все же не опустилась ниже красного поля, то нужно немедленно остановить двигатель.

Если уровень охлаждающей жидкости находится на предусмотренной высоте, тогда ее повышенная температура может быть вызвана отказом в работе вентилятора системы охлаждения. Проверьте или же замените предохранитель вентилятора системы охлаждения.

Если причина неисправности состоит лишь в неисправном действии вентилятора, тогда Вам можно при условии, что уровень охлаждающей жидкости находится до ближайшей мастерской технического обслуживания «Skoda». Ввиду того, что двигатель в данном случае охлаждается лишь напорным потоком воздуха во время движения автомобиля, следует ограничить движение накатом на холостом ходу и движение со слишком малой скоростью на небольшом расстоянии.

Внимание!

Добавочные фары, установленные перед решеткой радиатора, уменьшают охлаждающее действие последнего. Следовательно, при высокой температуре воздуха окружающей среды и сильной нагрузке двигателя возможен перегрев двигателя.

2 - Спидометр

Счетчик пройденного пути

Верхний счетчик регистрирует общий пройденный путь, а нижний счетчик - более короткие участки пути (суточный счетчик пути).

Последняя цифра суточного счетчика пути означает сотни метров.

Показания суточного счетчика пути сбрасываются нажатием кнопки сброса, находящейся на спидометре.

3 - Тахометр

Стрелка тахометра ни в коем случае не должна попасть в красный сектор шкалы тахометра.

Своевременное переключение на более высокую передачу способствует уменьшению расхода топлива и снижению шума, вызванного работой автомобиля.

На более низкую передачу следует переключить, когда автомобиль перестает двигаться плавно.

Во время обкатки избегайте повышенной частоты вращения вала двигателя автомобиля.

3 - Аналоговые часы

Для настройки часов служит ручка настройки, находящаяся в правой нижней части возле часов.

Для того, чтобы провести настройку времени, следует поворачивать ручку настройки вправо или же влево.

Внимание!

В целях безопасности осуществляйте настройку часов не во время движения автомобиля, а лишь тогда, когда автомобиль стоит на месте.

4 - Часы с цифровой индикацией

Для настройки времени служит ручка настройки, находящаяся справа от тахометра внизу.

Для того, чтобы провести настройку часов, следует поворачивать ручку настройки влево.

Для того, чтобы провести настройку минут следует поворачивать ручку настройки вправо.

Внимание!

В целях безопасности осуществляйте настройку часов не во время движения автомобиля, а лишь тогда, когда автомобиль стоит на месте. Осуществляйте настройку времени, нельзя давить ручку настройки, так как в противном случае может прийти в негодность управляющее устройство.

5 - Указатель уровня топлива



Указатель работает при включенном зажигании. Проходит, однако, некоторое время, пока стрелка устанавливается на правильное значение.

Объем топливного бака:

- у автомобилей с устройством для впрыска топлива - около 42 литров
- у автомобилей с карбюратором - около 47 литров.

При прохождении поворотов может случиться, что стрелка указателя отклонится от своего положения и мигнет сигнализатор запаса топлива.

Когда загорается сигнализатор запаса топлива постоянным светом, то это означает, что в топливном баке имеется еще около 6 литров топлива.